

2016

社会责任报告



光明食品(集团)有限公司
BRIGHT FOOD (GROUP) CO., LTD.

目录

1	/ 关于光明食品集团	1-5
2	/ 关于本报告	6
3	/ 组织治理	7-9
4	/ 劳工实践	10-12
5	/ 环境保护	13-14
6	/ 公平运行实践	15-17
7	/ 消费者问题	18-20
8	/ 社区参与和发展	21-22
9	/ 责任展望	23-24

01 / 关于光明 食品集团

集团概况

光明食品（集团）有限公司是集现代农业、食品加工制造以及食品分销为一体，具有完整食品产业链的综合食品产业集团。2016年实现营业收入1575亿元。

集团推进以“产业先进、环境优美、生活优越”为主要特征的殷实农场建设，提出“五年再造新光明，十年打造实力光明”的总体目标。

集团坚持以乳业、糖业、肉业、粮油、蔬菜、品牌食品、现代农业、分销零售的食品产业为主体，地产和金融为两翼的“一体两翼”产业结构。作为上海的主要“菜篮子工程”企业，光明食品集团持续发挥保障城市主副食品供给、保证食品安全、平抑主要农副产品价格方面的主力军作用。

光明新鲜牛奶占全国市场份额超过47%，位列第一，占上海市场份额超过80%。光明新鲜酸奶占上海市场份额超过30%。遍布全国各地的甘蔗种植面积达300余万亩，占全国食糖市场份额的25%，位居全国第一。肉罐头、家庭牛排上海市场占有率第一。光明、乐惠等包装大米上海市场占有率超60%，位列第一。海狮牌食用油上海市场占有率超20%，位列第一。供应上海市场蔬菜成交量占上海市保有量的70%。供应上海市场果品批发量占上海市日保有量的50%。



一体 两翼

- 食品产业
FOOD INDUSTRY
- 地产
REAL ESTATE
- 金融
FINANCE



责任理念

愿景使命

致力于上海特大型城市主副食品供应的底板，安全优质健康食品的标杆，世界有影响力的跨国食品产业集团。

理念

树立“员工第一”的价值理念，弘扬“爱与尊重”的光明文化，提倡“让廉洁成为一种习惯”，积极营造风清气正的光明政治生态。

企业精神

自强不息、开拓创新、凝聚众力、追求卓越



光明

成员单位

集团全资或控股子公司

光明食品国际有限公司 (上海益民食品一厂集团)	农工商超市(集团)有限公司
上海市糖业烟酒(集团)有限公司	上海海博投资有限公司
上海良友(集团)有限公司	上海梅林正广和股份有限公司
光明食品集团上海长江总公司	上海牛奶(集团)有限公司
光明食品集团上海五四有限公司	上海西郊国际农产品交易有限公司 (上海蔬菜集团)
光明食品集团上海东海总公司	上海海丰地区社区管理委员会
光明食品集团上海市上海农场	光明食品集团财务有限公司
光明乳业股份有限公司	光明食品集团上海置地有限公司
光明房地产集团股份有限公司	上海光明进修学院

光明食品集团有五家上市公司

光明食品集团有五家上市公司：光明乳业、金枫酒业、上海梅林和光明地产为四家中国A股上市公司，新西兰新莱特乳业为新西兰主板上市公司。



光明乳业



金枫



梅林



光明地产



新西兰新莱特

光明食品集团在海外的主要企业

新西兰新莱特乳业有限公

澳大利亚玛纳森食品公

法国DIVA波尔多公

香港万安公

意大利Salov橄榄油企业集

香港东方物流中心

以色列Tnuva企业集

西班牙米盖尔公

新西兰银蕨农场牛肉有限公



以色列Tnuva工厂

02 / 关于 本报告

此报告为光明食品（集团）有限公司（以下简称光明食品集团）第六本面向社会和公众公布的《企业社会责任报告》。重点披露了光明食品集团及下属企业2016年1月1日至2016年12月31日期间在组织治理、劳工实践、环境保护、公平运行实践、消费者问题、社区参与和发展等方面的社会责任实践和绩效。报告中的“光明”、“集团”均指代“光明食品集团”。

参考依据

GB/T 36001—2015《社会责任报告编写指南》

GB/T 36002—2015《社会责任绩效分类指引》

时间范围

2016年1月1日至12月31日，部分内容适当追溯以往年份。

数据来源

集团年度工作报告、网站、内部正式文件和统计报告。

03 / 组织治理

1. 社会责任承诺

光明食品集团制定的企业战略、发展目标中反映了其社会责任相关承诺。2016年，光明以“创新、协调、绿色、开放、共享”新发展理念为引领，实施融合战略、品牌战略、渠道战略、平台战略，按照“以提高发展质量和效益为中心，五年再造新光明、十年打造实力光明”的发展目标，努力构建“一体两翼”的产业发展格局，扎实推进“殷实农场”建设，使集团发展质量更优、发展能级更高、发展基础更实、发展环境更好，努力使光明食品集团成为上海特大城市主副食品供应的底板，安全、优质、健康食品的标杆，世界有影响力的跨国食品产业集团。



2. 殷实农场

光明食品集团推进殷实农场建设，确立了“产业先进、环境优美、生活优越”的总体要求，明确了未来 5 年殷实农场建设的主要内容。光明各相关农场制定了相应的发展规划并推进实施。集团重点推进完成了长江农场 230 平方公里的总体规划，聘请同济设计院、华东设计院等知名设计咨询机构多次会同崇明区政府开展专题研究和会商，在重点项目进总规、区域规划调整、建设用地指标调整和平移等方面取得了突破性的进展，光明田缘、风情前哨等七个项目已列入崇明世界级生态岛三年行动计划重点项目。

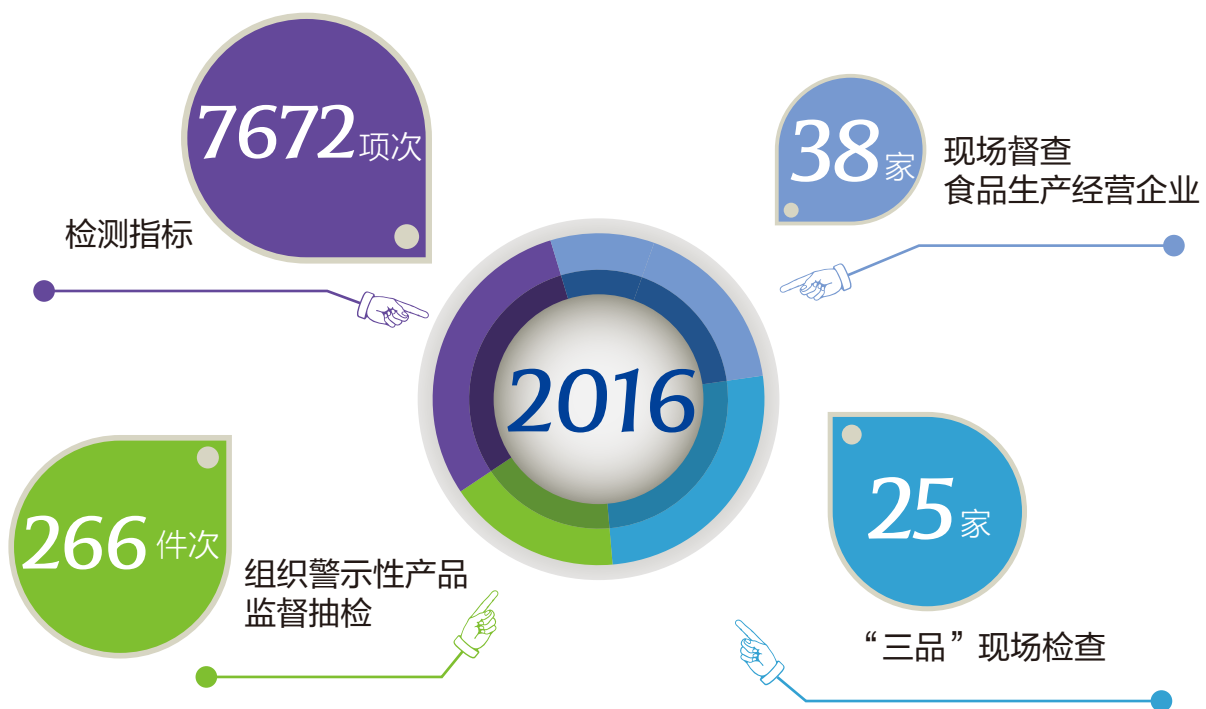
3. 爱与尊重

光明食品集团党委把“串职工门、知职工情、凝职工心”主题活动，作为联系光明实际，扎实开展“两学一做”学习教育的重要内容之一，把“爱与尊重”的光明文化和牢固树立“员工第一”的理念进一步传导覆盖到基层企业和一线普通员工，动员企业党员领导干部走基层、访一线，亮身份、树形象，真正了解职工的心灵，解决职工的需求，满足职工的愿望，做职工的“知心人，贴心人，暖心人”；坚持串职工家门与进职工“心门”相统一，走过去与请过来相统一，走进个体与走进群体相统一，进家门与进厂门相统一，化解矛盾与激发干劲相统一，听取意见与释疑解惑相统一，串新门与串老门相统一，节日慰问与平时关心相统一，调研走访与专门走访相统一，全面了解职工的所思、所想、所盼、所困、所急，真心实意为职工排忧解难，把工作做到职工心坎上。通过服务群众、密切党群关系，充分发挥示范带动作用，以实际行动激励、凝聚广大职工为“建设殷实农场、五年再造新光明和十年构建实力光明”的战略目标贡献力量和智慧，使广大职工在集团改革发展过程中有更多的获得感和满足感。

4. 警示教育月

食品安全监管

光明组织召开了“光明食品集团食品安全警示月动员大会”，对2016年质量安全管理目标、重点任务和食品安全警示月活动作了详细部署。除积极配合各级政府监管部门落实开展农资打假、专项整治和监督检查外，集团还制定实施了为期九个月（4月-12月）的质量安全大检查计划。此外，还聚焦国家重点监管产品、散装熟食、现制现售食品、生鲜产品、重点名牌产品以及其他高风险食品、临期食品、食品添加剂等，实施现场检查和警示抽检，加大内部监管力度。至2016年底，仅集团组织对市内外食品生产经营企业开展现场督查就达38家次，“三品”现场检查25家次，组织警示性产品监督抽检266件次样品、检测指标7672项次。



04/ 劳工实践

1. 民主管理

2016年，光明食品集团总部审核了13家企业（涉及959名员工）的公司制改革、企业关停并转，坚持依法规范履行职代会民主程序，坚持双维护（既维护职工权益，又维护企业利益），畅通职工了解改革、理解改革、支持改革、参与改革、共享改革发展成果的渠道和方式，光明所属企业重大国资国企改革方案100%履行厂务公开等民主管理程序。集团国资国企改革凡涉及职工劳动关系处置的方案100%履行提交职代会（职工大会）无记名投票表决程序，切实保障职工的知情权参与权表达权监督权。

- 光明所属企业重大国资国企改革方案履行厂务公开等民主管理程序。 **100%**
- 集团国资国企改革凡涉及职工劳动关系处置的方案履行提交职代会（职工大会）无记名投票表决程序，切实保障职工的知情权参与权表达权监督权。 **100%**

2. 安全生产

光明食品集团坚持红线意识和底线思维，认真贯彻“安全第一，预防为主，综合治理”的安全生产方针，狠抓责任落实，深化治理整顿，建立完善重预防、抓治本的长效机制。

2016年初，光明制定了《2016年度安全工作责任书》，与10个职能部门、16家子公司签订了《安全工作责任书》，明确了企业的主体责任，强化了企业第一责任人的使命意识。以《集团安全生产管理办法》为基础，相继制定了《党政同责、一岗双责、齐抓共管的安全生产责任体系暂行规定》、《安全事故报告、调查和处理规定》、《安全生产问责管理办法》和《安全绩效考核管理办法》等一系列专项安全管理制度，集团核心安全制度体系更加完善。

光明委托上海市安全生产标准化评审机构对集团旗下65家安全生产标准化达标单位进行了全要素全覆盖的评审，筑牢集团安全生产工作根基。深入开展安全检查和隐患治理工作，以防范和遏制事故发生为着力点，强化治本攻坚。据统计，集团领导参加安全检查17次，检查18家基层单位。

3. 文化生活

光明开展各类文化体育活动，丰富职工生活。2016年成功举办了光明食品集团第五届职工运动会，为广大员工搭建了同台竞技、沟通交流、共享快乐的平台和渠道，充分展现了光明食品集团职工的精神风貌。

光明还开展了“爱与尊重”职工微电影、微视频大赛，作为“两学一做”学习教育的主要内容之一，集团所属子公司积极参与、踊跃投入，共选送了43部微电影参赛，在展播的基础上，进行了初选、网上投票、专家评审，最终评选出了光明食品集团首届微电影最佳原创奖、最佳编剧奖、最佳导演奖、最佳摄影奖等。在上海市总工会举办的第二届微电影大赛中，光明的《从心出发》获金奖，《守护》获优秀作品奖。另外，《根》和《对话》被选送参加中国金鸡奖电影节国际微电影展播。

4.员工关爱

光明食品集团牢固树立“员工第一”的理念、弘扬“爱与尊重”的光明文化，积极为员工争取更多福利和保障，对有突出贡献的员工给予激励和表彰，提高员工的个人才能，促进发展。集团举办了隆重而简朴的光明食品集团庆祝“五一”国际劳动节先进颁奖仪式，举行了劳模（五一劳动奖章）先进表彰座谈会，上门慰问一线劳模先进、慰问海博劳模学雷锋车队等一系列活动。光明还举行了庆祝“三八”妇女节系列活动，召开集团党政领导与集团总部女职工座谈会，表彰先进个人和班组，还为女职工开设周末学校，安排插花讲座等课程，丰富职工生活。组织员工疗休养、体检、“光明员工看光明”等活动，参观集团产业基地，展示“劳动光荣、休养快乐”的精神风貌。



“光明员工看光明”活动：瑞华果园猕猴桃采摘

05 / 环境保护

1. 绿色农业

围绕发展方式转型、绿色低碳发展的趋势，光明食品集团通过实施标准化生产，种养结合循环体系建设，积极推动绿色农业建设。2016年，光明实施了沃土行动计划，全面推广完成了5万余吨稻麦油秸秆作饲料、作有机肥辅料等秸秆资源化利用。推广商品有机肥和测土配方、绿肥种植、水肥一体



化，积极开展绿色植保工作,建立绿色防控示范区，集成农业防治、物理防治、精准测报、高效低毒、低残留农药、大型植保机械综合应用。全年推广种养结合循环、测土配方和缓释肥、设立肥效监测点，创建了农业生态模式示范基地。

2. 环境整治

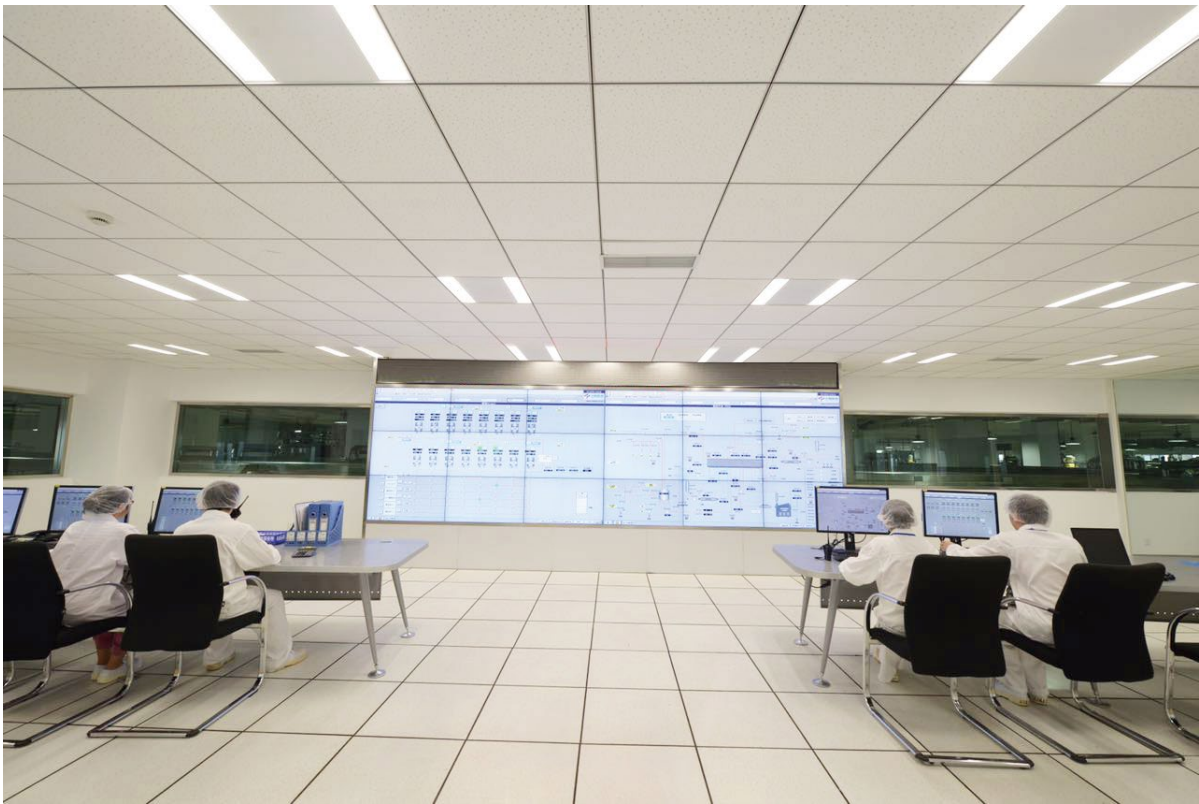
光明食品集团积极贯彻落实国家新的发展理念，加大环保投入力度，从殷实农场建设高度，做好顶层设计，加强环境整治，不断提升集团环境保护水平。

开展农业生态环境专项整治，截至2016年底，腾出土地14000平方米；投入8000万元资金，提升环境治理水平，包括雨污分流、粪污收集、粪污处理、围河疏浚、厌氧塘和堆粪棚、还田管网设施等建设，全面提升了集团农业和畜牧业环境保护水平。

3. 节能减排

光明食品集团一直致力于聚焦重点单位推进管理挖潜，聚焦重点环节推动节能技改，在开展合同能源管理、节能改造项目建设、分项计量装置的安装及联网、贯彻商品包装物减量规定、余热与固废循环利用、“三高一低”产业结构调整、发展使用清洁能源等工作上继续取得新进展。

“十二五”期间，集团能源消耗总量持续下降，GDP能耗下降率达到20%，超额完成碳排放控制指标。与世界自然基金会（WWF）、上海市食品学会、光明乳业等“1+3”各方持续开展合作，在光明乳业全产业链水管理领域取得积极成果。大力发展清洁能源，推进工厂屋顶分布式光伏发电项目，已经建成12兆瓦光伏发电项目，年发电量达1200万度电。大力推进工厂节能改造，通过开发和推广应用各类新兴节能技术，实现能效提升，紧紧围绕绿色工厂的创建，不断提升工厂绿色生产化水平。



光明乳业华东中心工厂生产中控室

06 / 公平 运行实践

1. 廉政建设

2016年，光明食品集团以十八届中纪委六次全会和十届市纪委五次全会精神为指导，深入贯彻全面从严治党、依规治党的要求，紧紧围绕“五年再造新光明”这一中心，服务大局，落实党风廉政建设主体责任和监督责任。光明进一步强化纪委监督执纪问责的职责，运用监督执纪“四种形态”，贯彻执行中央八项规定精神，加大查办违纪违法案件和责任追究力度，加强对领导班子履行“一岗双责”的监督，深化领导人员廉洁从业教育，培育“廉洁做事，诚信做人”的廉洁文化，为集团健康发展提供纪律保障和风清气正的氛围。

光明细化了《光明食品集团落实党风廉政建设责任制纪委监督责任清单》内容，把握“一个重点”，搭建“两大平台”，探索“三项机制”，切实加强对落实党委主体责任和二级子公司落实“两个责任”的过程监督，着力完善责任检查考核制度和机制，严格实施责任追究。

光明坚持“教育为先、预防为主”原则，通过创新载体、丰富手段、活跃形式，运用移动通信网络，以党的领导人员和关键岗位人员为重点，加强日常廉洁教育，加大警示提醒力度，突出“廉洁做事、诚信做人”廉洁文化渗透，增强党风廉政教育的实效性，充分发挥教育在惩防体系中的基础作用，积极促进廉洁从业习惯养成。

2.科技创新

2016年，光明食品集团编制印发了《光明食品集团创新转型专项规划（2016-2018年）》，着力提升企业创新转型能力，为实现集团转型升级提供支撑。

集团科技创新取得良好成果，年内获得授权的专利共有75项，获得植物新品种3项，荣获政府和行业科技奖项6项。集团所属上海鲜花港的市花卉工程技术研究中心正式授牌成立；金枫酒业与中国食品发酵工业研究院等单位共同创建的“中国轻工业酒类品质与安全重点实验室”被认定为黄酒行业唯一一家中国轻工业重点实验室；集团所属五四光明森源生物科技有限公司和长江上海宏盾防伪材料有限公司获得高新技术企业认定；光明乳业股份有限公司院士专家工作站获得全国示范院士专家工作站称号。

光明食品集团结合殷实农场建设规划，积极推动创新项目的实施。集团与同济大学、上海市农科院共同推进“上海崇明光明高效生态循环农业园区规划研究”项目的实施。集团所属企业承担的“移动循环批次式烘干设备的引进消化吸收”等8个项目获得市农委科技兴农项目资金支持。



3.在价值链中促进社会责任

光明与上海市食品学会合作，开展《全球化全过程食品安全管理体系建设》课题，通过课题调研、咨询研究，加强集团食品安全管理体系建设，提出“十三五”或新三年期间食品安全管理体系与能力建设的对策方案。

在上海市食品学会、上海市食品安全工作联合会食品生产专业委员会支持下，光明组织上海市食品产业、食品安全、食品营养和保健食品领域的知名专家和企业人员，共同编制《食品营养与健康知识问答（集锦）》系列，《乳品营养与健康知识问答》已由集团所属光明乳业印刷成册，用于宣传。

光明食品集团所属子公司光明乳业在2016年12月发布《2016版全产业链食品安全管理》白皮书，继续在光明乳业华东中心工厂等乳品企业推广世界级制造管理（WCM）标准。

光明还积极参与各项标准的制订及释义编写工作。如组织方信包装等包材企业参与GB4806.1-2016食品接触材料及制品系列标准实施问答的编写；与上海市FDA、中国食品工业协会冷冻冷藏食品专业委员会合作，发动相关企业筹划牛排相关产品质量标准的制定工作。集团所属梅林股份是全国食品工业标准化委员会罐头分技术委员会理事长单位，2016年参与了《食品热力杀菌设备热分布测试规程》和《罐藏食品热穿透测试规程》国标的起草申请工作；完成行业标准《果酱罐头》、《果汁罐头》、《雪菜罐头》、《榨菜罐头》、《枇杷罐头》、《坚果罐头》6项标准的函审工作。



新西兰新莱特乳业工厂

07 / 消费者问题

1. 食品安全

光明食品集团坚持以习近平总书记“牢固树立以人民为中心的发展理念，坚持党政同责、标本兼治，加强统筹协调，加快完善统一权威的监管体制和制度，落实‘四个最严’的要求，切实保障人民群众‘舌尖上的安全’”的重要指示为工作目标，以避免发生一般食品安全事故、杜绝发生重大食品安全事故为工作底线，坚持“党政同责”理念，落实企业主体责任，推进薄弱环节整改，强化责任考核追究，继续做出食品安全方面的基础保障贡献。

食品标准化和追溯

光明大力推进“三品一标”的培育和认证，推广质量标准化和追溯工作。光明食品集团有19类产品、8类产品、4类产品分别获得无公害农产品、绿色食品、有机食品认证，其中，地产农产品部分的“三品”认证率超过上海市平均水平。集团系统大米、猪肉、蔬菜、生鲜乳、水产品、食用菌生产企业参加了农业部农垦农产品质量追溯系统建设专项，全部达标。

2. 倡导责任消费

光明食品集团采取形式多样的宣传方式，帮助消费者形成责任消费理念，引导客户购买和消费可持续、负责任的产品和服务。

2016年10月26至28日在上海展览中心成功举办了2016中国国际食品博览会，

光明食品节作为博览会中展形式呈现。博览会上，光明食品集团携手荷兰合作银行发布了2017中国食品产业发展趋势报告。博览会共吸引来自19个国家和地区近531家食品企业参展，共吸引7.3万人次的观众参观，集中地向国内外专业观众展示了集团在产品创新、模式创新、营销创新上的最新成果。此外，光明还先后参加了第十四届中国国际农产品交易会、2016中华老字号博览会、2016中国国际食品饮料展（SIAL中食展）、上海“新春农副产品大联展”、上海购物节等国内外大型展示展销活动，全方位展示全产业链经营理念以及优质产品和服务，提升了行业竞争力和国际影响力。



3.历史传承和文化教育

光明食品集团拥有上海农垦博物馆和上海益民食品一厂历史展示馆两个爱国主义教育基地。上海农垦博物馆以厚重的农垦史实和独特的人文底蕴吸引了众多参观团体，上海益民食品一厂是现代食品工业的诞生地，老一辈艰苦奋斗的精神感染了一批批前来参观的学生和社会团体。这些教育场所为光明的建设者提供了接受精神洗礼的神圣场所，更为社会各界的青少年群体开设了接受爱国主义教育课外实践的第二课堂。



上海农垦博物馆二馆

08 / 社区参与 和发展

1. 社区建设

服务居民、服务员工是光明食品集团所属海丰社区、黄山社区、练江社区自成立以来就确立的企业使命与社会责任。社区在民生建设、倾听民意、共享成果等方面开展凝聚力工程，不断提升域外农场职工、居民的归属感与幸福感，为域外农场的发展营造和谐稳定的环境。

通过居民听证、实地考察、中期调整、制定流程等形式，光明完成2016年实事工程项目。如上农新村小区水网改造、上农新村污水处理、海丰办事处小区周边排沟改造、上工新村圩区治理项目、申河新村水网改造项目；海丰办事处事务受理中心改造工程、川东35KV华川线路改造、黄山茶林场居民楼改造、练江牧场医院整体改造等民生工程改善了居民的居住、生活、服务环境与设施，得到了居民的好评。同时，集团对白茅岭、军天湖农场社区开展了前期调研工作，为移交工作做好准备。

光明进一步完善社会保障体系，针对各项政策（职工住院保险、医疗减负）覆盖后仍有日常生活困难的社区居民，特别是因病支出型贫困家庭给予综合帮扶。个案帮扶、元旦春节节日帮扶、实物助老、两季助学、义务家教、圆梦计划等多形式的就地、及时、有效的帮扶，充分诠释了“爱与尊重”的光明文化内涵。

2.改善民生

光明食品集团农场旧住房综合改造工作是一项重大的民生工程，是“爱与尊重”光明文化、“员工第一”光明理念的诠释和延伸。光明食品集团以问题为导向，把好事做好，实事求是，主动与市发改委、市住建委、财政局等部门进行沟通协商，积极争取支持，加强过程管理，严把质量关和安全关。

2016年开工建设旧住房综合改造项目897套，其中，易地重建372套，单位租赁房331套，非成套改造194套，建筑面积52245平方米；在建或建成1059套，其中，易地重建970套，单位租赁房32套，非成套改造57套，合计面积68613平方米；完成配售1127套，合计面积67620平方米。

3.社区参与

光明积极为域外农场社区居民提供更多的健身活动和文化生活，承办了域外农场“送戏下乡”活动，观看演出的居民群众超过3000人。节目有歌曲、舞蹈、相声、小品、杂技等，内容积极向上，充满正能量，受到广大居民群众的喜欢和好评。



09 / 责任展望

2017 年光明全面贯彻、认真落实党的十八大以来历次全会及中央经济工作会议、全国农业和农垦工作会议、上海市委十届十四次全会精神，以“创新、协调、绿色、开放、共享”新发展理念为引领，践行集团使命、坚守战略定位、保持发展定力，围绕“五年再造新光明，十年打造实力光明”的总体目标，以“稳中求进、狠抓落实、保持定力、砥砺前行”为工作主基调，扎实推进殷实农场建设，扎实推进集团总部改革和效能建设，扎实推进党建主题实践活动，不断完善“一体两翼”产业布局，全面参与崇明世界级生态岛建设，保持集团经济平稳、健康发展态势，更好地履行企业社会责任，以优异的成绩迎接党的十九大胜利召开。



光明食品（集团）有限公司

地址：中国上海华山路263弄7号

邮编：200040

电话：8621-52296800

传真：8621-62473474

网站：<http://www.brightfood.com>

Facebook：<https://www.facebook.com/brightfood>

Twitter：https://twitter.com/bright_food

新浪微博：<http://e.weibo.com/u/2832661020>



光明食品(集团)有限公司
BRIGHT FOOD (GROUP) CO., LTD.